



## Comune di Barrafranca

Libero Consorzio Comunale di Enna

# Relazione dell'organo di revisione

– *sulla proposta di ipotesi  
di bilancio di previsione  
stabilmente riequilibrato*

# Anni 2014/2018

### INDICE

PREMESSA	Pag. 3
VERIFICHE PRELIMINARI	Pag. 4
VERIFICA ATTENDIBILITA' ENTRATE	Pag. 12
VERIFICA ATTENDIBILITA' SPESE	Pag. 15
ORGANISMI PARTECIPATI	Pag. 22
PRINCIPI FINANZA PUBBLICA	Pag. 24
OSSERVAZIONI E SUGGERIMENTI	Pag. 25
CONCLUSIONI	Pag. 27



## **Comune di Barrafranca**

**Libero Consorzio Comunale di Enna**

Prot. N. 0006473 del 10/05/2019

Verbale n. 11 del 09/05/2019

**Oggetto: Ipotesi di bilancio stabilmente riequilibrato 2014-2018.**

Premesso che l'Organo di Revisione, *nominato con delibera di consiglio comunale n. 100 del 20/12/2017*, ha esaminato la proposta di bilancio di previsione stabilmente riequilibrato 2014-2018, unitamente agli allegati di legge;

Visto il D.Lgs. 18/08/2000, n. 267 (TUEL);

Visto il D.Lgs. 118/2011 e la versione aggiornata dei principi contabili generali ed applicati pubblicati sul sito ARCONET – Armonizzazione contabile enti territoriali;

**presenta**

l'allegata relazione quale parere sulla proposta di bilancio di previsione stabilmente riequilibrato, per gli esercizi 2014-2018, del Comune di Barrafranca che forma parte integrante e sostanziale del presente verbale.

Barrafranca, li

### **L'ORGANO DI REVISIONE**

*Presidente Dott. Pino Erba (f.to)*

*Componente Dott. Calogero Greco (f.to)*

*Componente Dott. Li Petri Antonino (f.to)*



## Comune di Barrafranca

Libero Consorzio Comunale di Enna

### PREMESSA

Il Collegio dei revisori procede all'esame della proposta di deliberazione di G.M. n. 104 del 31/12/2018 avente ad oggetto: "**Approvazione ipotesi di bilancio di previsione stabilmente riequilibrato per l'esercizio finanziario 2014-2018 e nuovo modello F**" e alla delibera di G.M. n. 63 del 06/05/2019 che modifica ed integra la precedente delibera di G.M. n. 104 del 31/12/2018.

#### Premesso:

- che il Comune di Barrafranca in atto si trova in dissesto finanziario (*deliberazione del Commissario Straordinario n. 3 del 19/01/2016*);
- che l'ultimo bilancio consuntivo approvato dal Consiglio Comunale è quello dell'anno **2013**;
- che ai sensi dell'art. 259 del TUEL il Consiglio Comunale deve presentare al Ministro dell'Interno un'ipotesi di bilancio di previsione stabilmente riequilibrato;
- che ai sensi dell'art. 259 del TUEL comma 1-ter. Nel caso in cui il riequilibrio del bilancio sia significativamente condizionato dall'esito delle **misure di riduzione di almeno il 20 per cento dei costi dei servizi**, nonché dalla **razionalizzazione di tutti gli organismi e società partecipati**, laddove presenti, i cui costi incidono sul bilancio dell'ente, l'ente **può raggiungere l'equilibrio**, in deroga alle norme vigenti, entro l'esercizio in cui si completa la riorganizzazione dei servizi comunali e la razionalizzazione di tutti gli organismi partecipati, e comunque **entro cinque anni**;
- che l'ipotesi di bilancio stabilmente riequilibrato è redatta sulla base dei modelli relativi al bilancio di previsione osservando i principi previsti dall'art. 162 del TUEL. Allo stesso tempo, **l'ipotesi di bilancio stabilmente riequilibrato deve dimostrare che la manovra adottata dall'Ente sul fronte delle entrate e delle spese realizza**, nel periodo relativo all'ipotesi (2014/2018) **un effettivo riequilibrio del bilancio**;
- che l'ipotesi è quindi, **deliberata in pareggio finanziario complessivo e la situazione corrente, come definita dal comma 6 dell'art. 162 del TUEL, non può presentare un disavanzo**;
- che l'ipotesi è approvata dal Consiglio dell'Ente ed è corredata dei documenti previsti dal TUEL come allegati al bilancio di previsione.

**Premesso**, altresì, che in data **15/02/2019** il Collegio dei revisori ha trasmesso il verbale n. 3 del 15/02/2019 dove veniva specificato che il Collegio dei revisori, in merito all'ipotesi di bilancio di previsione stabilmente riequilibrato non poteva esprimere parere, né tantomeno sottoscrivere il modello F, fino a quando non vengono approvate dalla Giunta Comunale le seguenti deliberazioni:

- 1) approvazione del riaccertamento ordinario al 31/12/2016;



## Comune di Barrafranca

Libero Consorzio Comunale di Enna

2) approvazione del riaccertamento ordinario al 31/12/2017.

**Visto** che in data **21/03/2019** con deliberazione di Giunta Comunale n. 35 e n. 36 sono stati approvati rispettivamente il riaccertamento ordinario dei residui al 31/12/2016 ed il riaccertamento ordinario dei residui al 31/12/2017.

**Visto** che l'Esecutivo dell'Ente ha provveduto a recepire quanto richiesto dal Collegio dei revisori con verbale n. 10 del 26/04/2019 provvedendo a modificare ed integrare lo schema dell'ipotesi di bilancio di previsione stabilmente riequilibrato.

**Visto** il parere espresso dal responsabile del servizio finanziario, ai sensi dell'art. 153, comma 4 del TUEL, in merito alla veridicità delle previsioni di entrata e compatibilità delle previsioni di spesa, avanzate dai responsabili dei vari servizi dell'Ente, iscritte nel bilancio di previsione 2014/2018;

Questo Collegio dei revisori ha effettuato le seguenti verifiche al fine di esprimere un motivato giudizio di coerenza, attendibilità e congruità contabile delle previsioni di bilancio e dei programmi e progetti, come richiesto dall'art. 239, comma 1, lettera b) del TUEL.

### VERIFICHE PRELIMINARI

Il Collegio procede a riepilogare le risultanze dei bilanci per singole annualità (2014/2018), riportando nel bilancio successivo la differenza tra entrate e spese di ogni singolo esercizio, al fine di verificare il principio del pareggio finanziario, che si raggiunge, nell'ultimo esercizio oggetto dell'ipotesi di bilancio stabilmente riequilibrato anno 2018 (art. 162, comma 5 del TUEL) e dell'equivalenza fra entrate e spese per servizi per conto di terzi e partite di giro (art. 168 del TUEL).

### Verifica pareggio finanziario ed equivalenza dei servizi per c/terzi

### QUADRO GENERALE RIASSUNTIVO DELLA GESTIONE DI COMPETENZA 2014



## Comune di Barrafranca

### Libero Consorzio Comunale di Enna

COMUNE DI BARRAFRANCA			
QUADRO GENERALE RIASSUNTIVO ANNO 2014			
ENTRATE	ACCERTAMENTI	SPESE	IMPEGNI
<b>Utilizzo avanzo di amministrazione</b>	-	<b>Disavanzo di amministrazione</b>	-
<i>di cui Utilizzo Fondo anticipazioni di liquidità (DL 35/2013 e successive modifiche e rifinanziamenti) - solo regioni</i>	-		
<b>Fondo pluriennale vincolato di parte corrente <sup>(1)</sup></b>	-		
<b>Fondo pluriennale vincolato in c/capitale <sup>(1)</sup></b>	-		
<b>Titolo 1 - Entrate correnti di natura tributaria, contributiva e perequativa</b>	2.907.279,64	Titolo 1 - Spese correnti	7.071.822,30
<b>Titolo 2 - Trasferimenti correnti</b>	3.149.172,83	Fondo pluriennale vincolato di parte corrente (2)	
<b>Titolo 3 - Entrate extratributarie</b>	797.062,94	Titolo 2 - Spese in conto capitale	147.070,96
<b>Titolo 4 - Entrate in conto capitale</b>	164.238,20	Fondo pluriennale vincolato in c/capitale (2)	
<b>Titolo 5 - Entrate da riduzione di attività finanziarie</b>	-	Titolo 3 - Spese per incremento di attività finanziarie	-
		Fondo pluriennale vincolato per attività finanziarie (2)	-
<b>Totale entrate finali.....</b>	<b>7.017.753,61</b>	<b>Totale spese finali.....</b>	<b>7.218.893,26</b>
<b>Titolo 6 - Accensione di prestiti</b>	85.466,98	Titolo 4 - Rimborso di prestiti	128.132,31
		<i>di cui Fondo anticipazioni di liquidità (DL 35/2013 e successive modifiche e rifinanziamenti)</i>	-
<b>Titolo 7 - Anticipazioni da istituto tesoriere/cassiere</b>	3.224.088,22	Titolo 5 - Chiusura Anticipazioni da istituto tesoriere/cassiere	3.224.088,22
<b>Titolo 9 - Entrate per conto di terzi e partite di giro</b>	4.255.264,57	Titolo 7 - Spese per conto terzi e partite di giro	4.255.264,57
<b>Totale entrate dell'esercizio</b>	<b>14.582.573,38</b>	<b>Totale spese dell'esercizio</b>	<b>14.826.378,36</b>
<b>TOTALE COMPLESSIVO ENTRATE</b>	<b>14.582.573,38</b>	<b>TOTALE COMPLESSIVO SPESE</b>	<b>14.826.378,36</b>
<b>DISAVANZO DELL'ESERCIZIO</b>	<b>243.804,98</b>	<b>AVANZO DI COMPETENZA</b>	-
<b>TOTALE A PAREGGIO</b>	<b>14.826.378,36</b>	<b>TOTALE A PAREGGIO</b>	<b>14.826.378,36</b>

Differenza tra il totale complessivo delle entrate e spese pari a € **-243.804,98**.



## Comune di Barrafranca

### Libero Consorzio Comunale di Enna

#### QUADRO GENERALE RIASSUNTIVO DELLA GESTIONE DI COMPETENZA 2015

COMUNE DI BARRAFRANCA			
QUADRO GENERALE RIASSUNTIVO ANNO 2015			
ENTRATE	ACCERTAMENTI	SPESE	IMPEGNI
<b>Utilizzo avanzo di amministrazione</b>	-	<b>Disavanzo di amministrazione</b>	296.360,55
<i>di cui Utilizzo Fondo anticipazioni di liquidità (DL 35/2013 e successive modifiche e rifinanziamenti) - solo regioni</i>	-	<i>di cui Disavanzo derivante da riaccertamento straordinario dei residui al 01/01/2015 da ripianare in 30 anni</i>	52.555,57
<b>Fondo pluriennale vincolato di parte corrente <sup>(1)</sup></b>	52.250,61		
<b>Fondo pluriennale vincolato in c/capitale <sup>(1)</sup></b>	206.056,63		
<b>Titolo 1 - Entrate correnti di natura tributaria, contributiva e perequativa</b>	3.294.131,68	Titolo 1 - Spese correnti	7.255.769,96
<b>Titolo 2 - Trasferimenti correnti</b>	2.817.243,51	Fondo pluriennale vincolato di parte corrente (2)	52.250,61
<b>Titolo 3 - Entrate extratributarie</b>	820.697,93		
<b>Titolo 4 - Entrate in conto capitale</b>	173.169,25	Titolo 2 - Spese in conto capitale	324.253,63
		Fondo pluriennale vincolato in c/capitale (2)	206.056,63
<b>Titolo 5 - Entrate da riduzione di attività finanziarie</b>	-	Titolo 3 - Spese per incremento di attività finanziarie	-
		Fondo pluriennale vincolato per attività finanziarie (2)	-
<b>Totale entrate finali.....</b>	<b>7.105.242,37</b>	<b>Totale spese finali.....</b>	<b>7.580.023,59</b>
<b>Titolo 6 - Accensione di prestiti</b>	-	Titolo 4 - Rimborso di prestiti	49.509,46
		<i>di cui Fondo anticipazioni di liquidità (DL 35/2013 e successive modifiche e rifinanziamenti)</i>	-
<b>Titolo 7 - Anticipazioni da istituto tesoriere/cassiere</b>	8.357.907,58	Titolo 5 - Chiusura Anticipazioni da istituto tesoriere/cassiere	8.357.907,58
<b>Titolo 9 - Entrate per conto di terzi e partite di giro</b>	2.868.870,88	Titolo 7 - Spese per conto terzi e partite di giro	2.868.870,88
<b>Totale entrate dell'esercizio</b>	<b>18.332.020,83</b>	<b>Totale spese dell'esercizio</b>	<b>18.856.311,51</b>
<b>TOTALE COMPLESSIVO ENTRATE</b>	<b>18.590.328,07</b>	<b>TOTALE COMPLESSIVO SPESE</b>	<b>19.152.672,06</b>
<b>DISAVANZO DELL'ESERCIZIO</b>	<b>562.343,99</b>	<b>AVANZO DI COMPETENZA</b>	-
<b>TOTALE A PAREGGIO</b>	<b>19.152.672,06</b>	<b>TOTALE A PAREGGIO</b>	<b>19.152.672,06</b>

**Differenza tra il totale complessivo delle entrate e spese pari a € -562.343,99.**



## Comune di Barrafranca

### Libero Consorzio Comunale di Enna

#### QUADRO GENERALE RIASSUNTIVO DELLA GESTIONE DI COMPETENZA 2016

COMUNE DI BARRAFRANCA			
QUADRO GENERALE RIASSUNTIVO ANNO 2016			
ENTRATE	ACCERTAMENTI	SPESE	IMPEGNI
<b>Utilizzo avanzo di amministrazione</b>	-	<b>Disavanzo di amministrazione</b>	<b>635.221,07</b>
<i>di cui Utilizzo Fondo anticipazioni di liquidità (DL 35/2013 e successive modifiche e rifinanziamenti) - solo regioni</i>	-	<i>di cui Disavanzo derivante da riaccertamento straordinario dei residui al 01/01/2015 da ripianare in 30 anni</i>	52.555,57
<b>Fondo pluriennale vincolato di parte corrente <sup>(1)</sup></b>	<b>52.250,61</b>	<i>di cui disavanzo da riaccertamento ordinario 2015 da ripianare in 3 anni</i>	20.321,51
<b>Fondo pluriennale vincolato in c/capitale <sup>(1)</sup></b>	<b>167.798,03</b>		
<b>Titolo 1 - Entrate correnti di natura tributaria, contributiva e perequativa</b>	<b>4.812.141,62</b>	Titolo 1 - Spese correnti	<b>8.043.576,13</b>
		<i>Fondo pluriennale vincolato di parte corrente (2)</i>	52.250,61
<b>Titolo 2 - Trasferimenti correnti</b>	<b>3.318.820,42</b>	<i>di cui FCDE</i>	317.994,89
<b>Titolo 3 - Entrate extratributarie</b>	<b>922.995,19</b>	Titolo 2 - Spese in conto capitale	<b>249.483,82</b>
<b>Titolo 4 - Entrate in conto capitale</b>	<b>124.200,90</b>		
		Fondo pluriennale vincolato in c/capitale (2)	167.798,03
<b>Titolo 5 - Entrate da riduzione di attività finanziarie</b>	-	Titolo 3 - Spese per incremento di attività finanziarie	-
		Fondo pluriennale vincolato per attività finanziarie (2)	-
<b>Totale entrate finali.....</b>	<b>9.178.158,13</b>	<b>Totale spese finali.....</b>	<b>8.293.059,95</b>
<b>Titolo 6 - Accensione di prestiti</b>	-	Titolo 4 - Rimborso di prestiti	<b>51.758,28</b>
		<i>di cui Fondo anticipazioni di liquidità (DL 35/2013 e successive modifiche e rifinanziamenti)</i>	-
<b>Titolo 7 - Anticipazioni da istituto tesoriere/cassiere</b>	<b>9.419.466,61</b>	Titolo 5 - Chiusura Anticipazioni da istituto tesoriere/cassiere	<b>9.419.466,61</b>
<b>Titolo 9 - Entrate per conto di terzi e partite di giro</b>	<b>6.603.556,44</b>	Titolo 7 - Spese per conto terzi e partite di giro	<b>6.603.556,44</b>
<b>Totale entrate dell'esercizio</b>	<b>25.201.181,18</b>	<b>Totale spese dell'esercizio</b>	<b>24.367.841,28</b>
<b>TOTALE COMPLESSIVO ENTRATE</b>	<b>25.421.229,82</b>	<b>TOTALE COMPLESSIVO SPESE</b>	<b>25.003.062,35</b>
<b>DISAVANZO DELL'ESERCIZIO</b>	-	<b>AVANZO DI COMPETENZA</b>	<b>418.167,47</b>
<b>TOTALE A PAREGGIO</b>	<b>25.421.229,82</b>	<b>TOTALE A PAREGGIO</b>	<b>25.421.229,82</b>

**Differenza tra il totale complessivo delle entrate e spese pari a € 418.167,47.**



## Comune di Barrafranca

### Libero Consorzio Comunale di Enna

COMUNE DI BARRAFRANCA			
QUADRO GENERALE RIASSUNTIVO ANNO 2017			
ENTRATE	ACCERTAMENTI	SPESE	IMPEGNI
<b>Utilizzo avanzo di amministrazione</b>		<b>Disavanzo di amministrazione</b>	<b>72.877,08</b>
<i>di cui Utilizzo Fondo anticipazioni di liquidità (DL 35/2013 e successive modifiche e rifinanziamenti) - solo regioni</i>	-	<i>di cui Disavanzo derivante da riaccertamento straordinario dei residui al 01/01/2015 da ripianare in 30 anni</i>	52.555,57
<b>Fondo pluriennale vincolato di parte corrente <sup>(1)</sup></b>		<i>di cui disavanzo da riaccertamento ordinario 2015 da ripianare in 3 anni</i>	20.321,51
<b>Fondo pluriennale vincolato in c/capitale <sup>(1)</sup></b>	-		
<b>Titolo 1 - Entrate correnti di natura tributaria, contributiva e perequativa</b>	<b>5.180.488,83</b>	Titolo 1 - Spese correnti	<b>7.704.806,84</b>
		<i>Fondo pluriennale vincolato di parte corrente (2)</i>	
<b>Titolo 2 - Trasferimenti correnti</b>	<b>2.922.561,29</b>	<i>di cui FCDE</i>	398.775,09
<b>Titolo 3 - Entrate extratributarie</b>	<b>909.158,86</b>	Titolo 2 - Spese in conto capitale	<b>106.927,00</b>
<b>Titolo 4 - Entrate in conto capitale</b>	<b>90.200,00</b>	Fondo pluriennale vincolato in c/capitale (2)	
		Titolo 3 - Spese per incremento di attività finanziarie	-
<b>Titolo 5 - Entrate da riduzione di attività finanziarie</b>	-	Fondo pluriennale vincolato per attività finanziarie (2)	-
<b>Totale entrate finali.....</b>	<b>9.102.408,98</b>	<b>Totale spese finali.....</b>	<b>7.811.733,84</b>
<b>Titolo 6 - Accensione di prestiti</b>	-	Titolo 4 - Rimborso di prestiti	<b>54.105,14</b>
		<i>di cui Fondo anticipazioni di liquidità (DL 35/2013 e successive modifiche e rifinanziamenti)</i>	-
<b>Titolo 7 - Anticipazioni da istituto tesoriere/cassiere</b>	<b>7.613.322,45</b>	Titolo 5 - Chiusura Anticipazioni da istituto tesoriere/cassiere	<b>7.613.322,45</b>
<b>Titolo 9 - Entrate per conto di terzi e partite di giro</b>	<b>2.136.649,98</b>	Titolo 7 - Spese per conto terzi e partite di giro	<b>2.136.649,98</b>
<b>Totale entrate dell'esercizio</b>	<b>18.852.381,41</b>	<b>Totale spese dell'esercizio</b>	<b>17.615.811,41</b>
<b>TOTALE COMPLESSIVO ENTRATE</b>	<b>18.852.381,41</b>	<b>TOTALE COMPLESSIVO SPESE</b>	<b>17.688.688,49</b>
<b>DISAVANZO DELL'ESERCIZIO</b>	-	<b>AVANZO DI COMPETENZA</b>	<b>1.163.692,92</b>
<b>TOTALE A PAREGGIO</b>	<b>18.852.381,41</b>	<b>TOTALE A PAREGGIO</b>	<b>18.852.381,41</b>

Differenza tra il totale complessivo delle entrate e spese pari a € 1.163.692,92.





## Comune di Barrafranca

### Libero Consorzio Comunale di Enna

#### QUADRO GENERALE RIASSUNTIVO DELLA GESTIONE DI COMPETENZA 2018

COMUNE DI BARRAFRANCA			
QUADRO GENERALE RIASSUNTIVO ANNO 2018			
ENTRATE	ACCERTAMENTI	SPESE	IMPEGNI
<b>Utilizzo avanzo di amministrazione</b>		<b>Disavanzo di amministrazione</b>	<b>72.877,08</b>
<i>di cui Utilizzo Fondo anticipazioni di liquidità (DL 35/2013 e successive modifiche e rifinanziamenti) - solo regioni</i>	-	<i>di cui Disavanzo derivante da riaccertamento straordinario dei residui al 01/01/2015 da ripianare in 30 anni</i>	52.555,57
<b>Fondo pluriennale vincolato di parte corrente <sup>(1)</sup></b>	<b>2.059,07</b>	<i>di cui disavanzo da riaccertamento ordinario 2015 da ripianare in 3 anni</i>	20.321,51
<b>Fondo pluriennale vincolato in c/capitale <sup>(1)</sup></b>	-		
<b>Titolo 1 - Entrate correnti di natura tributaria, contributiva e perequativa</b>	<b>7.856.848,96</b>	Titolo 1 - Spese correnti	<b>12.249.408,99</b>
		<i>Fondo pluriennale vincolato di parte corrente (2)</i>	2.059,07
<b>Titolo 2 - Trasferimenti correnti</b>	<b>3.431.619,44</b>	<i>di cui FCDE</i>	713.347,25
<b>Titolo 3 - Entrate extratributarie</b>	<b>1.142.267,24</b>	<i>di cui Fondo rischi contenzioso</i>	854.721,18
		<i>di cui somme recupero art. 1, comma 128 L. 228/2012</i>	7.140,30
		<i>di cui Fondo di riserva</i>	65.000,00
		<i>di cui Fondo di riserva di cassa</i>	23.000,00
		<i>di cui Fondo per DFB</i>	2.102.403,54
		Titolo 2 - Spese in conto capitale	<b>308.851,94</b>
<b>Titolo 4 - Entrate in conto capitale</b>	<b>232.017,50</b>	Fondo pluriennale vincolato in c/capitale (2)	
		Titolo 3 - Spese per incremento di attività finanziarie	-
<b>Titolo 5 - Entrate da riduzione di attività finanziarie</b>	-	Fondo pluriennale vincolato per attività finanziarie (2)	-
<b>Totale entrate finali.....</b>	<b>12.662.753,14</b>	<b>Totale spese finali.....</b>	<b>12.558.260,93</b>
<b>Titolo 6 - Accensione di prestiti</b>	<b>22.886,58</b>	Titolo 4 - Rimborso di prestiti	<b>56.560,78</b>
		<i>di cui Fondo anticipazioni di liquidità (DL 35/2013 e successive modifiche e rifinanziamenti)</i>	-
<b>Titolo 7 - Anticipazioni da istituto tesoriere/cassiere</b>	<b>11.437.821,70</b>	Titolo 5 - Chiusura Anticipazioni da istituto tesoriere/cassiere	<b>11.437.821,70</b>
<b>Titolo 9 - Entrate per conto di terzi e partite di giro</b>	<b>2.402.540,67</b>	Titolo 7 - Spese per conto terzi e partite di giro	<b>2.402.540,67</b>
<b>Totale entrate dell'esercizio</b>	<b>26.526.002,09</b>	<b>Totale spese dell'esercizio</b>	<b>26.455.184,08</b>
<b>TOTALE COMPLESSIVO ENTRATE</b>	<b>26.528.061,16</b>	<b>TOTALE COMPLESSIVO SPESE</b>	<b>26.528.061,16</b>
<b>DISAVANZO DELL'ESERCIZIO</b>	<b>-</b>	<b>AVANZO DI COMPETENZA</b>	<b>-</b>
<b>TOTALE A PAREGGIO</b>	<b>26.528.061,16</b>	<b>TOTALE A PAREGGIO</b>	<b>26.528.061,16</b>

**Differenza tra il totale complessivo delle entrate e spese pari a € ZERO.**



## Comune di Barrafranca

Libero Consorzio Comunale di Enna

Il Collegio dei revisori in relazione alle risultanze dell'ipotesi di bilancio stabilmente riequilibrato evidenzia che, i risultati dei suddetti bilanci sono influenzati dal riaccertamento straordinario dei residui attivi e passivi che l'Ente ha predisposto al fine di adeguare la propria contabilità alle nuove regole della cd. "contabilità armonizzata". Infatti, nonostante l'Ente si trova nella fase dell'ipotesi di bilancio stabilmente riequilibrato la Giunta Comunale ha provveduto ad approvare il pre-consuntivo 2014, rideterminando il risultato di amministrazione al 31/12/2014, con la conseguenza che, tale risultato di amministrazione viene modificato a seguito della cancellazione dei residui attivi e passivi a cui non corrisponde un'obbligazione giuridicamente perfezionata.

Dal suddetto riaccertamento straordinario dei residui è emerso un disavanzo ordinario di € **60.964,53** e un disavanzo tecnico di € **1.576.667,10** che influenzano i bilanci relativi agli anni 2016, 2017 e 2018 dell'ipotesi di bilancio stabilmente riequilibrato, provvedendo alla copertura delle quote annuali di tali disavanzi.

Il **disavanzo ordinario** di € **60.964,53** derivante dal riaccertamento ordinario 2015 è stato ripartito ai sensi dell'art. 188 del TUEL in 3 quote costanti di € **20.321,51** rispettivamente per gli anni 2016, 2017 e 2018.

Il **disavanzo tecnico** di € **1.576.667,10** derivante dal riaccertamento straordinario dei residui è stato ripianato in 30 anni con quote costanti di € **52.555,57** a decorrere dall'anno 2015 e fino all'anno 2045.

### Verifica equilibri di parte corrente e di parte capitale

Il Collegio procede a riepilogare le risultanze dell'ipotesi di bilancio di previsione stabilmente riequilibrato al fine di verificare gli equilibri di parte corrente e di parte capitale.



# Comune di Barrafranca

## Libero Consorzio Comunale di Enna

COMUNE DI BARRAFRANCA						
IPOTESI DI BILANCIO STABILMENTE RIEQUILIBRATO						
TITOLO TIPOLOGIA	DENOMINAZIONE	PREVISIONI ANNO 2014	PREVISIONI ANNO 2015	PREVISIONI ANNO 2016	PREVISIONI ANNO 2017	PREVISIONI ANNO 2018
	Fondo pluriennale vincolato per spese correnti	-	52.250,61	52.250,61	-	2.059,07
	Fondo pluriennale vincolato per spese in conto capitale	-	206.056,63	167.798,03	-	-
	Utilizzo avanzo di Amministrazione	-	-	-	-	-
<b>ENTRATE</b>						
10000 TITOLO 1	Entrate correnti di natura tributaria, contributiva	2.907.279,64	3.294.131,68	4.812.141,62	5.180.488,83	7.856.848,96
20000 TITOLO 2	Trasferimenti correnti	3.149.172,83	2.817.243,51	3.318.820,42	2.922.561,29	3.431.619,44
30000 TITOLO 3	Entrate extratributarie	797.062,94	820.697,93	922.995,19	909.158,86	1.142.267,24
40000 TITOLO 4	Entrate in conto capitale	164.238,20	173.169,25	124.200,90	90.200,00	232.017,50
50000 TITOLO 5	Entrate da riduzione di attività finanziarie	-	-	-	-	-
60000 TITOLO 6	Accensione prestiti	85.466,98	-	-	-	22.886,58
70000 TITOLO 7	Anticipazioni da istituto tesoriere/cassiere	3.224.088,22	8.357.907,58	9.419.466,61	7.613.322,45	11.437.821,70
90000 TITOLO 9	Entrate per conto terzi e partite di giro	4.255.264,57	2.868.870,88	6.603.556,44	2.136.649,98	2.402.540,67
	<b>TOTALE TITOLI</b>	<b>14.582.573,38</b>	<b>18.332.020,83</b>	<b>25.201.181,18</b>	<b>18.852.381,41</b>	<b>26.526.002,09</b>
<b>TOTALE GENERALE DELLE ENTRATE</b>		<b>14.582.573,38</b>	<b>18.590.328,07</b>	<b>25.421.229,82</b>	<b>18.852.381,41</b>	<b>26.526.002,09</b>
<b>SPESE</b>						
10000 TITOLO 1	Spese Correnti	7.071.822,30	7.255.769,96	8.043.576,13	7.704.806,84	12.249.408,99
	di cui FPV per spese correnti	-	52.250,61	52.250,61	-	2.059,07
	di cui FCDE	-	-	317.994,89	398.775,09	713.347,25
20000 TITOLO 2	Spese in conto capitale	147.070,96	324.253,63	249.483,82	106.927,00	308.851,94
	di cui FPV per spese in conto capitale	-	206.056,63	167.798,03	-	-
30000 TITOLO 3		-	-	-	-	-
40000 TITOLO 4	Spese per rimborso di prestiti	128.132,31	49.509,46	51.758,28	54.105,14	56.560,78
60000 TITOLO 6	Restituzione anticipazioni da istituto tesoriere/cassiere	3.224.088,22	8.357.907,58	9.419.466,61	7.613.322,45	11.437.821,70
70000 TITOLO 7	Spese per conto terzi e partite di giro	4.255.264,57	2.868.870,88	6.603.556,44	2.136.649,98	2.402.540,67
	<b>TOTALE TITOLI</b>	<b>14.826.378,36</b>	<b>18.856.311,51</b>	<b>24.367.841,28</b>	<b>17.615.811,41</b>	<b>26.455.184,08</b>
	Disavanzo di amministrazione esercizi preced.	-	243.804,98	562.343,99	-	-
	Disavanzo derivante dal riaccertamento straordinario	-	52.555,57	52.555,57	52.555,57	52.555,57
	Disavanzo derivante dal riaccertamento ordinario	-	-	20.321,51	20.321,51	20.321,51
	<b>TOTALE DISAVANZO (da finanziare nei bilanci di pre)</b>	<b>-</b>	<b>296.360,55</b>	<b>635.221,07</b>	<b>72.877,08</b>	<b>72.877,08</b>
<b>TOTALE GENERALE DELLE SPESE</b>		<b>14.826.378,36</b>	<b>19.152.672,06</b>	<b>25.003.062,35</b>	<b>17.688.688,49</b>	<b>26.526.002,09</b>
<b>AVANZO/DISAVANZO</b>		<b>- 243.804,98</b>	<b>- 562.343,99</b>	<b>418.167,47</b>	<b>1.163.692,92</b>	<b>-</b>
	<b>EQUILIBRI DI BILANCIO</b>					
(+)	A) Fondo pluriennale vincolato di entrata per spese correnti	-	52.250,61	52.250,61	-	2.059,07
(-)	AA) Recupero disavanzo di amministrazione esercizi precedenti	-	296.360,55	635.221,07	72.877,08	72.877,08
(+)	B) Entrate Titoli 1.00 - 2.00 - 3.00	6.853.515,41	6.932.073,12	9.053.957,23	9.012.208,98	12.430.735,64
(+)	C) Entrate Titolo 4.02.06 - Contributi agli investimenti	-	-	-	-	-
(-)	D) Spese Titolo 1.00 - Spese correnti	7.071.822,30	7.255.769,96	8.043.576,13	7.704.806,84	12.249.408,99
	- di cui fondo pluriennale vincolato	-	52.250,61	52.250,61	-	2.059,07
	- di cui fondo crediti di dubbia esigibilità	-	-	317.994,89	398.775,09	713.347,25
(-)	E) Spese Titolo 2.04 - Altri trasferimenti in conto capitale	-	-	-	-	-
(-)	F) Spese Titolo 4.00 - Quote di capitale ammontare da versare	128.132,31	49.509,46	51.758,28	54.105,14	56.560,78
	<b>G) Somma finale (G=A-AA+B+C-D-E-F)</b>	<b>- 346.439,20</b>	<b>- 617.316,24</b>	<b>375.652,36</b>	<b>1.180.419,92</b>	<b>53.947,86</b>
<b>ALTRE POSTE DIFFERENZIALI, PER ECCEZIONI PREVISTE DA NORME DI LEGGE E DA PRINCIPI CONTABILI, CHE HANNO EFFETTO SULL'EQUILIBRIO EX ARTICOLO 162, COMMA 6,</b>						
(+)	H) Utilizzo risultato di amministrazione presunto	-	-	-	-	-
(+)	I) Entrate di parte capitale destinate a spese correnti	-	-	-	-	-
(-)	L) Entrate di parte corrente destinate a spese di investimento	-	-	-	-	-
(+)	M) Entrate da accensione di prestiti destinate a spese in conto capitale	-	-	-	-	-
	<b>EQUILIBRIO DI PARTE CORRENTE</b>					
	<b>O=G+H+I-L+M</b>	<b>- 346.439,20</b>	<b>- 617.316,24</b>	<b>375.652,36</b>	<b>1.180.419,92</b>	<b>53.947,86</b>



## Comune di Barrafranca

### Libero Consorzio Comunale di Enna

(+)	P) Utilizzo risultato di amministrazione presunto	-	-	-	-	-
(+)	Q) Fondo pluriennale vincolato di entrata per spe	-	206.056,63	167.798,03	-	-
(+)	R) Entrate Titoli 4.00-5.00-6.00	249.705,18	173.169,25	124.200,90	90.200,00	254.904,08
(-)	C) Entrate Titolo 4.02.06 - Contributi agli investim	-	-	-	-	-
(-)	I) Entrate di parte capitale destinate a spese corr	-	-	-	-	-
(-)	S1) Entrate Titolo 5.02 per Riscossione crediti di b	-	-	-	-	-
(-)	S2) Entrate Titolo 5.03 per Riscossione crediti di n	-	-	-	-	-
(-)	T) Entrate Titolo 5.04 relative a Altre entrate per r	-	-	-	-	-
(+)	L) Entrate di parte corrente destinate a spese di i	-	-	-	-	-
(-)	M) Entrate da accensione di prestiti destinate a e	-	-	-	-	-
(-)	U) Spese Titolo 2.00 - Spese in conto capitale	147.070,96	324.253,63	249.483,82	106.927,00	308.851,94
	di cui fondo pluriennale vincolato di spesa	-	206.056,63	167.798,03	-	-
(-)	V) Spese Titolo 3.01 per Acquisizioni di attività fin	-	-	-	-	-
(+)	E) Spese Titolo 2.04 - Altri trasferimenti in conto d	-	-	-	-	-
<b>EQUILIBRIO DI PARTE CAPITALE</b>						
<b>Z = P+Q+R-C-I-S1-S2-T+L-M-U-V+E</b>		<b>102.634,22</b>	<b>54.972,25</b>	<b>42.515,11</b>	<b>- 16.727,00</b>	<b>- 53.947,86</b>
(+)	S1) Entrate Titolo 5.02 per Riscossione crediti di b	-	-	-	-	-
(+)	S2) Entrate Titolo 5.03 per Riscossione crediti di n	-	-	-	-	-
(+)	T) Entrate Titolo 5.04 relative a Altre entrate per r	-	-	-	-	-
(-)	X1) Spese Titolo 3.02 per Concessione crediti di b	-	-	-	-	-
(-)	X2) Spese Titolo 3.03 per Concessione crediti di n	-	-	-	-	-
(-)	Y) Spese Titolo 3.04 per Altre spese per acquisizio	-	-	-	-	-
<b>EQUILIBRIO FINALE</b>						
<b>W = O+Z+S1+S2+T-X1-X2-Y</b>		<b>- 243.804,98</b>	<b>- 562.343,99</b>	<b>418.167,47</b>	<b>1.163.692,92</b>	<b>0,00</b>

Si riassumono, nella tabella sottostante, le risultanze finali del riepilogo degli equilibri di ogni singolo esercizio al fine di accertare il rispetto degli equilibri di parte corrente e di parte capitale

EQUILIBRIO ECONOMICO-FINANZIARIO	COMPETENZA ANNO 2014	COMPETENZA ANNO 2015	COMPETENZA ANNO 2016	COMPETENZA ANNO 2017	COMPETENZA ANNO 2018
EQUILIBRIO DI PARTE CORRENTE	- 346.439,20	- 617.316,24	375.652,36	1.180.419,92	53.947,86
EQUILIBRIO DI PARTE CAPITALE	102.634,22	54.972,25	42.515,11	- 16.727,00	- 53.947,86
DIFFERENZA EQUILIBRIO FINALE	- 243.804,98	- 562.343,99	418.167,47	1.163.692,92	-

### VERIFICA ATTENDIBILITA' E CONGRUITA' DELLE PREVISIONI DELLE ENTRATE ANNO 2014-2018

Ai fini della verifica dell'attendibilità e congruità delle entrate previste per gli esercizi 2014-2018, alla luce della manovra disposta dall'ente, sono state analizzate in particolare le voci di bilancio appresso riportate.

Dai quadri 1-14 del modello F, dove si rilevano i provvedimenti adottati per l'attivazione delle **entrate correnti** (titoli 1+2+3), sono stato estratti i seguenti dati per la verifica e attendibilità delle previsioni dell'ipotesi di bilancio stabilmente riequilibrato.



## Comune di Barrafranca

### Libero Consorzio Comunale di Enna

COMUNE DI BARRAFRANCA							
IPOTESI DI BILANCIO STABILMENTE RIEQUILIBRATO							
ENTRATE	DENOMINAZIONE	PREVISIONI ANNO 2014	RISCOSSIONI C/COMPETENZA ANNO 2014	%	PREVISIONI ANNO 2015	RISCOSSIONI C/COMPETENZA ANNO 2015	%
10000	TITOLO 1	Entrate correnti di natura tributaria,	2.907.279,64	57,46	3.294.131,68	1.719.710,52	52,21
20000	TITOLO 2	Trasferimenti correnti	3.149.172,83	59,99	2.817.243,51	357.232,52	12,68
30000	TITOLO 3	Entrate extratributarie	797.062,94	44,98	820.697,93	281.516,47	34,30

PREVISIONI ANNO 2016	RISCOSSIONI C/COMPETENZA ANNO 2016	%	PREVISIONI ANNO 2017	RISCOSSIONI C/COMPETENZA ANNO 2017	%	CONSUNTIVO ANNO 2018	RISCOSSIONI C/COMPETENZA ANNO 2018	%
4.812.141,62	2.047.849,12	42,56	5.180.488,83	2.399.398,27	46,32	6.848.848,96	1.565.095,84	22,85
3.318.820,42	1.397.043,06	42,09	2.922.561,29	1.907.631,03	65,27	3.321.946,90	2.083.272,28	62,71
922.995,19	76.825,22	8,32	909.158,86	406.340,61	44,69	1.142.267,24	145.614,76	12,75

La tabella sovrastante indica, per gli anni dell'ipotesi (2014/2018), che il Comune di Barrafranca negli anni interessati all'ipotesi ha aumentato gli accertamenti delle entrate correnti ma non le % di riscossione in competenza delle riscossioni delle **entrate correnti** (titoli 1+2+3) dell'Ente (vedasi prospetto sottostante):

COMUNE DI BARRAFRANCA							
IPOTESI DI BILANCIO STABILMENTE RIEQUILIBRATO							
ENTRATE	DENOMINAZIONE	2014	2015	2016	2017	2018	
		%	%	%	%	%	
10000	TITOLO 1	Entrate correnti di natura tributaria,	57,46	52,21	42,56	46,32	22,85
20000	TITOLO 2	Trasferimenti correnti	59,99	12,68	42,09	65,27	62,71
30000	TITOLO 3	Entrate extratributarie	44,98	34,30	8,32	44,69	12,75

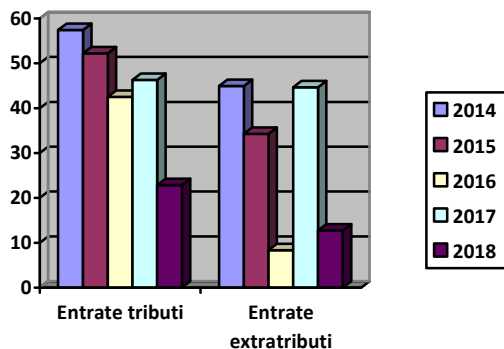
#### Dai dati elaborati, si può effettuare la seguente analisi:

Sulle % di riscossioni del titolo 2 – Trasferimenti correnti non è possibile fare alcuna considerazione poiché si tratta di trasferimenti di legge ricevuti dallo Stato e dalla Regione, mentre per le ENTRATE PROPRIE (titoli 1+2) il seguente grafico illustra meglio l'andamento nel tempo delle riscossioni delle entrate proprie dell'Ente negli anni relativi all'ipotesi di bilancio stabilmente riequilibrato.



## Comune di Barrafranca

Libero Consorzio Comunale di Enna



Come si può notare le **entrate riscosse dei tributi** dell'Ente in competenza hanno il seguente andamento:

- Rispetto all'anno 2014 nell'anno 2015 si riducono del 5,25%
- Nell'anno 2016 si riducono ulteriormente del 14,90%
- Nell'anno 2017 vi un leggero aumento rispetto all'anno 2016 del 3,76%
- Nell'anno 2018 rispetto all'anno 2014 subiscono una riduzione consistente del 34,61%.

Relativamente alle **entrate riscosse patrimoniali e extratributarie** dell'Ente in competenza si evidenzia quanto segue:

- Rispetto all'anno 2014 nell'anno 2015 si riducono del 10,68%
- Nell'anno 2016 si riducono ulteriormente e drasticamente del 36,66%
- Nell'anno 2017 vi un aumento consistente rispetto all'anno 2016 del 36,66%
- Nell'anno 2018 rispetto all'anno 2014 subiscono una riduzione consistente del 32,23%.

### Osservazioni

Possiamo concludere questa breve analisi che il Comune di Barrafranca se vuole mantenere nel tempo l'equilibrio strutturale dell'ipotesi di bilancio stabilmente riequilibrato deve mettere in campo tutte le migliori energie con potenziamento immediato del settore tributi per recuperare e riscuotere le ENTRATE TRIBUTARIE EVASE e/o ELUSE.

Stesso discorso deve valere anche per il recupero e la riscossione delle ENTRATE EXTRATRIBUTARIE E PATRIMONIALI **NON ANCORA INCASSATE**.



## Comune di Barrafranca

Libero Consorzio Comunale di Enna

Pertanto, si **prescrive alla Amministrazione, di attivarsi con la necessaria tempestività e determinazione per pervenire alla realizzazione dei crediti in argomento.**

Il Collegio dei Revisori, inoltre, al fine di migliorare gli indici di riscossione **invita** la stessa Amministrazione e il Consiglio Comunale ad esternalizzare la riscossione coattiva delle entrate tributarie ed extra-tributarie ad uno dei soggetti di cui all'articolo 52, comma 5 lettera b) del D. Lgs. 446/97 e precisamente a Equitalia e/o Riscossione Sicilia e/o a soggetto iscritto all'Albo per l'accertamento e riscossione delle entrate degli Enti Locali, istituito presso il Ministero dell'Economia e delle Finanze, di cui all'articolo 53 del D. Lgs. 446/97.

### VERIFICA ATTENDIBILITA' E CONGRUITA' DELLE PREVISIONI DELLE SPESE ANNO 2014-2018

Ai fini della verifica dell'attendibilità e congruità delle spese previste per gli esercizi 2014-2018, alla luce della manovra disposta dall'ente, sono state analizzate in particolare le voci di bilancio appresso riportate.

Dai quadri 15-20 del modello F, dove vengono rilevati i provvedimenti adottati per la riduzione delle spese correnti dell'Ente nel periodo dell'ipotesi di bilancio stabilmente riequilibrato (2014-2018), si evidenzia quanto segue.

### SPESE PER TITOLI E MACROAGGREGATI

Le previsioni degli esercizi interessati all'ipotesi di bilancio stabilmente riequilibrato (2014-2018) per macroaggregati di **spesa corrente** confrontate con la spesa risultante dal conto consuntivo 2013 è la seguente:

Sviluppo previsione per aggregati di spesa:



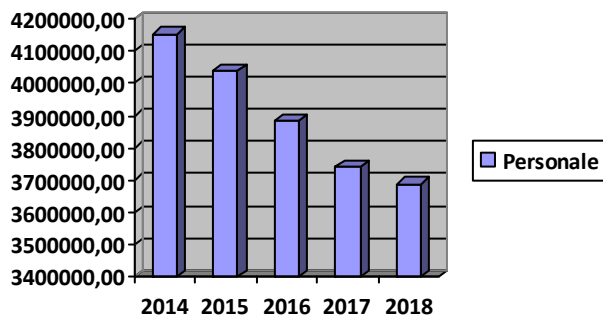
## Comune di Barrafranca

### Libero Consorzio Comunale di Enna

SPESE CORRENTI PER MACROAGGREGATI						
TITOLI E MACROAGGREGATI DI SPESA	Previsione definitiva 2013	Previsioni 2014	Previsioni 2015	Previsioni 2016	Previsioni 2017	Previsioni 2018
101 Redditi da lavoro dipendente	4.330.180,65	4.155.203,54	4.038.860,92	3.883.540,55	3.739.098,55	3.704.312,76
102 Imposte e tasse a carico dell'ente	-	-	-	2.271,86	-	-
103 Acquisto di beni e servizi	3.661.502,42	2.523.125,45	2.796.949,71	3.434.699,56	3.089.244,21	4.153.882,23
104 Trasferimenti correnti	206.781,81	14.167,13	4.984,36	115.284,00	100.973,88	276.300,00
105 Trasferimenti di tributi	-	-	-	-	-	-
106 Fondi perequativi	-	-	-	-	-	-
107 Interessi passivi	154.750,73	157.867,99	222.420,69	247.019,43	244.270,72	233.587,58
108 Altre spese per redditi da capitale	-	-	-	-	-	-
109 Rimborsi e poste correttive delle entrate	-	-	563,31	-	-	8.755,93
110 Altre spese correnti	-	221.458,19	191.990,97	360.760,73	531.219,48	3.872.570,49
<b>Totale</b>	<b>8.353.215,61</b>	<b>7.071.822,30</b>	<b>7.255.769,96</b>	<b>8.043.576,13</b>	<b>7.704.806,84</b>	<b>12.249.408,99</b>

#### SPESE DI PERSONALE

La spesa per redditi di lavoro dipendente, prevista per gli esercizi 2014/2018, ha avuto il seguente andamento:



Come si evince dal grafico la spesa di personale così come dispone l'art. 1 comma 557 della Legge 296/2006 rispetto all'anno 2013, pari a €. 4.330.180,65 si è ridotta, attestandosi nell'anno 2018 a € 3.687.733,60, di € 642.447,05 pari al 14,84%.

Possiamo affermare che l'obbligo del contenimento della spesa del personale è stato, quindi, rispettato.

#### SPESE PER ACQUISTO DI BENI E SERVIZI

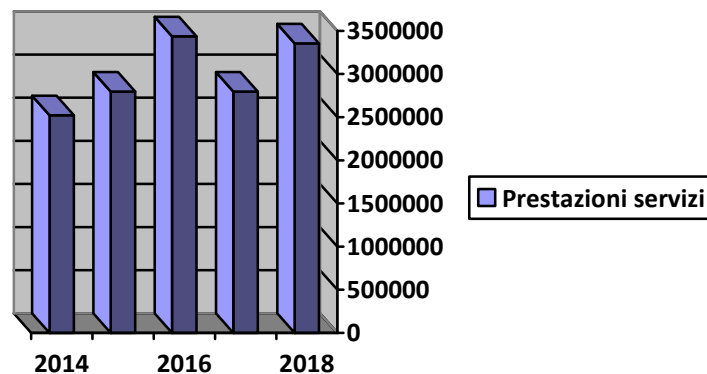




## Comune di Barrafranca

Libero Consorzio Comunale di Enna

La spesa per acquisto di beni e servizi, prevista per gli esercizi 2014/2018, ha avuto il seguente andamento:



Come si evince dal grafico la spesa relativa all'acquisto di beni e servizi, così come dispone l'art. 259 del TUEL comma 1-ter, doveva subire una riduzione di almeno del 20% rispetto all'anno 2013, che si attesta a € 3.661.502,42, risulta nell'anno 2018, che si attesta a € 3.354.287,23, ridotta di € 307.215,19 pari a poco appena del 8,39%.

### Osservazioni

Pertanto il postulato dell'art. 259 del TUEL comma 1-ter ("il riequilibrio del bilancio sia significativamente condizionato dall'esito delle **misure di riduzione di almeno il 20 per cento dei costi dei servizi**") NON risulta rispettato.

### SPESE PER INDEBITAMENTO DELL'ENTE

L'evoluzione dell'indebitamento, nel periodo dell'ipotesi di bilancio stabilmente riequilibrato, presenta il seguente andamento

Anno	2014	2015	2016	2017	2018
Residuo debito (+)	2.841.988,00	2.799.322,67	2.749.813,21	2.698.054,93	2.643.949,79
Nuovi prestiti (+)	85.466,98	-	-	-	22.886,58
Prestiti rimborsati (-)	128.132,31	49.509,46	51.758,28	54.105,14	56.560,78
<b>Totale fine anno</b>	<b>2.799.322,67</b>	<b>2.749.813,21</b>	<b>2.698.054,93</b>	<b>2.643.949,79</b>	<b>2.610.275,59</b>

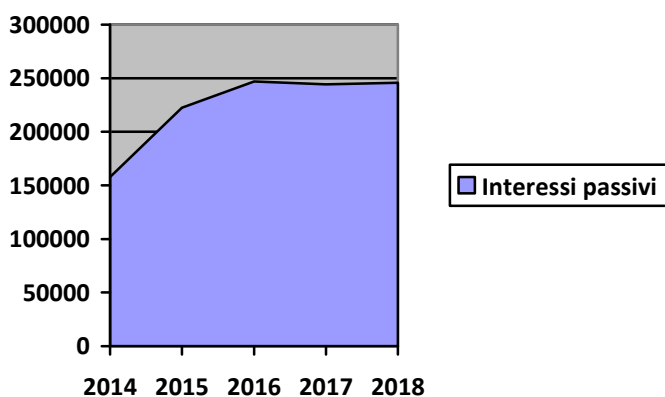


## Comune di Barrafranca

Libero Consorzio Comunale di Enna

Il Collegio dei revisori ha verificato che la Missione 50 riporta al programma 1 tutti gli interessi passivi su operazioni di indebitamento e al programma 2 tutte le quote capitale della rata di ammortamento.

L'evoluzione degli interessi passivi per il periodo relativo all'ipotesi di bilancio (2014/2018) ha avuto il seguente andamento:



Come si evince dal grafico la spesa relativa agli interessi passivi nel periodo interessato all'ipotesi di bilancio ha un andamento CRESCENTE e ciò dimostra che l'Ente ha pagato, negli anni, importi sempre superiori a titolo di interessi passivi e pertanto per garantire i propri servizi istituzionali ha dovuto INDEBITARSI sempre di più.

### Interessi passivi e oneri finanziari diversi

Gli oneri finanziari per ammortamento prestiti ed il rimborso degli stessi in conto capitale registra la seguente evoluzione:

Anno	2014	2015	2016	2017	2018
Oneri finanziari	157.867,99	222.420,69	247.019,43	244.270,72	245.827,42
Quota capitale	128.132,31	49.509,46	51.758,28	54.105,14	56.560,78
<b>Totale fine anno</b>	<b>286.000,30</b>	<b>271.930,15</b>	<b>298.777,71</b>	<b>298.375,86</b>	<b>302.388,20</b>

Pur tuttavia la previsione di spesa per gli anni interessati all'ipotesi di bilancio (2014/2018) per interessi passivi e oneri finanziari è congrua e a tutt'oggi rientra nel limite di indebitamento previsto dall'articolo 204 del TUEL come calcolato nel seguente prospetto.



## Comune di Barrafranca

Libero Consorzio Comunale di Enna

	2014	2015	2016	2017	2018
Interessi passivi	157.867,99	222.420,69	247.019,43	244.270,72	245.827,42
entrate correnti	6.853.515,41	6.932.073,12	9.053.957,23	9.012.208,98	11.313.063,10
% su entrate correnti	2,30%	3,21%	2,73%	2,71%	2,17%
Limite art. 204 TUEL	10,00%	10,00%	10,00%	10,00%	10,00%

### Osservazioni

Se l'ammontare dei prestiti previsti per il finanziamento di spese in conto capitale risulta compatibile per gli anni interessati all'ipotesi (2014/2018) con il limite della capacità di indebitamento previsto dall'articolo 204 del TUEL e nel rispetto dell'art.203 del TUEL è necessario sottolineare che l'ammontare dell'anticipazione di liquidità concessa dalla Banca Tesoriere dell'ente, come da seguente prospetto:

Descrizione	2014	2015	2016	2017	2018
<b>Anticipazione di liquidità da istituto tesoriere</b>	<b>3.244.088,22</b>	<b>8.357.907,58</b>	<b>9.419.466,61</b>	<b>7.613.322,45</b>	<b>11.437.821,70</b>
<b>Limite dei 5/12 sulle entrate correnti</b>	<b>2.855.631,00</b>	<b>2.888.364,00</b>	<b>3.772.482,00</b>	<b>3.775.087,00</b>	<b>4.713.776,00</b>

Risulta ben superiore ai 5/12 delle entrate correnti, limite massimo consentito dall'art. 222 del TUEL per i comuni in dissesto finanziario.

C'è da evidenziare che negli importi relativi al prospetto di cui sopra (anticipazione di tesoreria) sono comprese, anche, le somme dell'anticipazione concessa per la gestione del dissesto da parte dell'Organismo Straordinario di Liquidazione (OSL per € 3.200.000,00).

### Fondo crediti di dubbia esigibilità (FCDE)

Gli stanziamenti iscritti nella missione 20, programma 2 (accantonamenti al fondo crediti dubbia esigibilità) a titolo di FCDE per ciascuno degli anni 2014-2018 risultano dai prospetti che seguono per singola tipologia di entrata.

Il FCDE è determinato applicando all'importo complessivo degli stanziamenti di ciascuna delle entrate una percentuale pari al complemento a 100 delle medie calcolate come di seguito specificato.



## **Comune di Barrafranca**

**Libero Consorzio Comunale di Enna**

I calcoli sono stati effettuati applicando al rapporto tra gli incassi in c/competenza e gli accertamenti degli ultimi 5 esercizi, applicando al metodo le seguenti medie prescelte:

- a) media semplice (sia la media fra totale incassato e totale accertato, sia la media dei rapporti annui);
- b) rapporto tra la sommatoria degli incassi di ciascun anno ponderati con i seguenti pesi: 0,35 in ciascuno degli anni nel biennio precedente e lo 0,10 in ciascuno degli anni del primo triennio - rispetto alla sommatoria degli accertamenti di ciascuna anno ponderati con i medesimi pesi indicati per gli incassi;
- c) media ponderata del rapporto tra incassi e accertamenti registrato in ciascun anno del quinquennio con i seguenti pesi: 0,35 in ciascuno degli anni nel biennio precedente e il 0,10 in ciascuno degli anni del primo triennio).

L'accantonamento al fondo crediti di dubbia esigibilità non è oggetto di impegno e con il rendiconto genera un'economia di bilancio che confluisce nel risultato di amministrazione come quota accantonata.

Il fondo crediti di dubbia esigibilità per gli anni 2014-2018 risulta come dai seguenti prospetti:



## Comune di Barrafranca

Libero Consorzio Comunale di Enna

Esercizio finanziario 2018					
TITOLI	BILANCIO 2018 (a)	ACC.TO OBBLIGATORIO AL FCDE (b)	ACC.TO EFFETTIVO AL FCDE (c)	DIFF. d=(c-b)	% (e)=(c/a)
TIT. 1 - ENTRATE CORRENTI DI NATURA TRIBUTARIA, CONTRIBUTIVA E PEREQUATIVA	4.199.518,85	636.394,72	636.394,72	0,00	15,15%
TIT. 2 - TRASFERIMENTI CORRENTI	3.998.718,93	0,00	0,00	0,00	0,00%
TIT. 3 - ENTRATE EXTRATRIBUTARIE	1.114.395,71	76.952,53	76.952,53	0,00	6,91%
TIT. 4 - ENTRATE IN CONTO CAPITALE	237.000,00	0,00	0,00	0,00	0,00%
TIT. 5 - ENTRATE DA RID.NE DI ATT. FINANZIARIE	0,00	0,00	0,00	0,00	n.d.
<b>TOTALE GENERALE</b>	<b>9.549.633,49</b>	<b>713.347,25</b>	<b>713.347,25</b>	<b>0,00</b>	<b>7,47%</b>
DI CUI FCDE DI PARTE CORRENTE	0,00	713.347,25	713.347,25	0,00	n.d.
DI CUI FCDE IN C/CAPITALE	0,00	0,00	0,00	0,00	n.d.

Esercizio finanziario 2017					
TITOLI	BILANCIO 2017 (a)	ACC.TO OBBLIGATORIO	ACC.TO EFFETTIVO	DIFF. d=(c-b)	% (e)=(c/a)
TIT. 1 - ENTRATE CORRENTI DI NATURA TRIBUTARIA, CONTRIBUTIVA E PEREQUATIVA	5.049.286,38	335.402,42	335.402,42	0,00	6,64%
TIT. 2 - TRASFERIMENTI CORRENTI	2.922.561,29	0,00	0,00	0,00	0,00%
TIT. 3 - ENTRATE EXTRATRIBUTARIE	930.993,76	63.372,67	63.372,67	0,00	6,81%
TIT. 4 - ENTRATE IN CONTO CAPITALE	90.200,00	0,00	0,00	0,00	0,00%
TIT. 5 - ENTRATE DA RID.NE DI ATT. FINANZIARIE	0,00	0,00	0,00	0,00	n.d.
<b>TOTALE GENERALE</b>	<b>8.993.041,43</b>	<b>398.775,09</b>	<b>398.775,09</b>	<b>0,00</b>	<b>4,43%</b>
DI CUI FCDE DI PARTE CORRENTE	0,00	398.775,09	398.775,09	0,00	n.d.
DI CUI FCDE IN C/CAPITALE	0,00	0,00	0,00	0,00	n.d.

Esercizio finanziario 2016					
TITOLI	BILANCIO 2016 (a)	ACC.TO OBBLIGATORIO AL FCDE (b)	ACC.TO EFFETTIVO AL FCDE (c)	DIFF. d=(c-b)	% (e)=(c/a)
TIT. 1 - ENTRATE CORRENTI DI NATURA TRIBUTARIA, CONTRIBUTIVA E PEREQUATIVA	4.690.215,95	262.223,27	262.223,27	0,00	5,59%
TIT. 2 - TRASFERIMENTI CORRENTI	3.318.820,42	0,00	0,00	0,00	0,00%
TIT. 3 - ENTRATE EXTRATRIBUTARIE	922.996,19	55.771,62	55.771,62	0,00	6,04%
TIT. 4 - ENTRATE IN CONTO CAPITALE	124.200,90	0,00	0,00	0,00	0,00%
TIT. 5 - ENTRATE DA RID.NE DI ATT. FINANZIARIE	0,00	0,00	0,00	0,00	n.d.
<b>TOTALE GENERALE</b>	<b>9.056.233,46</b>	<b>317.994,89</b>	<b>317.994,89</b>	<b>0,00</b>	<b>3,51%</b>
DI CUI FCDE DI PARTE CORRENTE	0,00	317.994,89	317.994,89	0,00	n.d.
DI CUI FCDE IN C/CAPITALE	0,00	0,00	0,00	0,00	n.d.

### Fondo di riserva di competenza

La previsione dell'anno 2018 del fondo di riserva ordinario, iscritto nella missione 20, programma 1, titolo 1, macroaggregato 10 del bilancio ammonta a € 65.000,00 pari allo 0,58% delle spese correnti e rientra nei limiti previsti dall'articolo 166 del TUEL.



## Comune di Barrafranca

Libero Consorzio Comunale di Enna

### Fondo di riserva di cassa

La previsione dell'anno 2018 del fondo di riserva di cassa, iscritto nella missione 20, programma 1, titolo 1, macroaggregato 10 del bilancio ammonta a € 23.000,00 pari allo 0,20% del totale delle spese finali e rientra nei limiti previsti dall'articolo 166, comma 2 quater del TUEL.

### Fondi per spese potenziali

Sono previsti accantonamenti per le seguenti passività potenziali:

- a) accantonamenti per contenzioso per € **854.721,18** sulla base del punto 5.2 lettera h) del principio contabile applicato alla contabilità finanziaria (allegato 4.2 al D.Lgs. 118/2011);
- b) accantonamenti per indennità di fine mandato per € **7.140,30** sulla base del punto 5.2 lettera i) del principio contabile applicato alla contabilità finanziaria (allegato 4.2 al D.Lgs.118/2011).

A fine esercizio come disposto dall'art.167, comma 3 del TUEL le economie di bilancio dovranno confluire nella quota accantonata del risultato di amministrazione.

### ORGANISMI PARTECIPATI

Il Comune di Barrafranca ha provveduto alla ricognizione di tutti gli organismi partecipati al 31/12/2017 i cui bilanci devono essere pubblicati sul sito internet dell'Ente.



## Comune di Barrafranca

### Libero Consorzio Comunale di Enna

La tabella che segue, permette di comprendere le attività di ciascuna ed il grado di partecipazione prima della proposta di razionalizzazione.

#### RICOGNIZIONE DELLE SOCIETÀ PARTECIPATE DIRETTAMENTE

Progressivo	Codice fiscale società	Denominazione società	Anno di costituzione	% Quota di partecipazione	Attività svolta	Partecipazione e di controllo	Società in house	Quotata (ai sensi del D.Lgs. n. 175/2016)	Holdings pura
A	B	C	D	E	F	G	H	I	J
1	01201410865	SRR soc consortile per la regolamentazione del servizio di gestione dei rifiuti ATO nr 6 Enna prov	2013	8,78	Organizzazione territoriale, regolamentazione, affidamento e controllo del servizio rifiuti, con particolare riguardo agli impianti	no	no	no	no
2	01087930861	Soc consortile ATO 5 in liquidazione	2001	3,67	Servizi ed impianti mai trasferiti	no	no	no	no
3	01058960863	ATO (Ambito territoriale ottimale Rifiuti) EnnaEuno S.p.A. - in liquidazione	2002	6,75	Gestione servizio igiene ambientale	no	no	no	no

Con riferimento alle società partecipate direttamente è da precisare che la SRR è prevista dalla LR 9/10 e la partecipazione è obbligatoria poiché società consortile che svolge la funzione di autorità regolatrice dell'ambito ottimale per il servizio di igiene ambientale. La legge regionale, tra l'altro, riserva alla società la competenza esclusiva in materia di realizzazione, scelta della forma di gestione e controllo degli impianti.

L'ATO 5 e l'ATO EnnaEuno sono in liquidazione anche se erano stati costituiti per la gestione di servizi pubblici locali – servizio idrico integrato e rifiuti – con obbligo di organizzazione e gestione su base territoriale ottimale. L'ATO EnnaEuno è stato sostituito dalla SRR. L'ATO idrico con la LR 2/13 è stato posto in liquidazione in attesa del riordino del settore.

#### RICOGNIZIONE DELLE SOCIETÀ PARTECIPATE INDIRETTAMENTE

Progressivo	Codice fiscale società	Denominazione società	Anno di costituzione	Denominazione società/organismo tramite	% Quota di partecipazione e società/organismo tramite	% Quota di partecipazione indiretta Amministrazione	Attività svolta	Partecipazione di controllo	Società in house
A	B	C	D	E	F	G	H	I	J
1	01220960866	Ambiente e tecnologia	2015	SRR ATO nr 6 Enna provincia	100%		Gestione impianti per conto della SRR	no	si

4



## Comune di Barrafranca

Libero Consorzio Comunale di Enna

### Accantonamento a copertura di perdite

Ai sensi della normativa in materia, nel caso in cui le Società Partecipate presentino un risultato di esercizio o saldo finanziario negativo, le pubbliche amministrazioni locali partecipanti accantonano nell'anno successivo, in apposito fondo vincolato, un importo pari al risultato negativo non immediatamente ripianato, in misura proporzionale alla quota di partecipazione.

Il Comune di Barrafranca si ribadisce detiene le seguenti partecipate:

- ATO Enna Euno attualmente in liquidazione;
- SRR istituita per legge e, pertanto, inalienabile;
- Consorzio ATO n. 5 per la gestione del servizio idrico a cui non è stato mai trasferito il servizio e l'impianto.

Ad oggi, la SRR non ha trasmesso all'Ente la formazione di perdite.

Pertanto, non sono state accantonate somme per perdite di società partecipate.

### SPESE IN CONTO CAPITALE

L'ammontare delle spese in conto capitale, nel periodo interessato all'ipotesi di bilancio (2014/2018), sono pareggiate dalle entrate ad esse destinate nel rispetto delle specifiche destinazioni di legge, come dimostrato nelle verifiche degli equilibri di bilancio.

### PRINCIPI FINANZA PUBBLICA: VINCOLO PAREGGIO DI BILANCIO

Come disposto dalla Legge n. 145/2018 "Legge di bilancio 2019" dall'anno 2019 il pareggio di bilancio è abolito. Gli enti devono garantire unicamente un risultato non negativo, desunto dal prospetto degli equilibri a rendiconto, comprensivo di avanzo e mutui.

A norma del comma 821 "gli enti di cui al comma 819 si considerano in equilibrio in presenza di un risultato di competenza dell'esercizio non negativo. L'informazione di cui al periodo precedente è desunta, in ciascun anno, dal prospetto della verifica degli equilibri di cui al rendiconto della gestione previsto dall'allegato 10 del Decreto Legislativo n.118 del 23/06/2011.

Il Collegio dei revisori per il periodo interessato all'ipotesi di bilancio (2014/2018) ha verificato che il Comune di Barrafranca:

- Nell'anno 2013 non ha rispettato il patto di stabilità interno;
- Nell'anno 2014 non ha rispettato il patto di stabilità interno;





## Comune di Barrafranca

Libero Consorzio Comunale di Enna

- Nell'anno 2015 non ha rispettato il patto di stabilità interno;
- Nell'anno 2016 ha rispettato il patto di stabilità interno;
- Nell'anno 2017 ha rispettato il pareggio di bilancio;
- Nell'anno 2018 ha rispettato il pareggio di bilancio.

### OSSERVAZIONI E SUGGERIMENTI

Si riportano le seguenti osservazioni

#### Osservazione n. 1

Possiamo concludere questa breve analisi che il Comune di Barrafranca se vuole mantenere nel tempo l'equilibrio strutturale dell'ipotesi di bilancio stabilmente riequilibrato deve mettere in campo tutte le migliori energie con potenziamento immediato del settore tributi per recuperare e riscuotere le ENTRATE TRIBUTARIE EVASE e/o ELUSE.

Stesso discorso deve valere anche per il recupero e la riscossione delle ENTRATE EXTRATRIBUTARIE E PATRIMONIALI **NON ANCORA INCASSATE**.

Pertanto, si **prescrive alla Amministrazione, di attivarsi con la necessaria tempestività e determinazione per pervenire alla realizzazione dei crediti in argomento.**

Il Collegio dei Revisori, inoltre, al fine di migliorare gli indici di riscossione **invita** la stessa Amministrazione e il Consiglio Comunale ad esternalizzare la riscossione coattiva delle entrate tributarie ed extra-tributarie ad uno dei soggetti di cui all'articolo 52, comma 5 lettera b) del D. Lgs. 446/97 e precisamente a Equitalia e/o Riscossione Sicilia e/o a soggetto iscritto all'Albo per l'accertamento e riscossione delle entrate degli Enti Locali, istituito presso il Ministero dell'Economia e delle Finanze, di cui all'articolo 53 del D. Lgs. 446/97.

#### Osservazione n. 2

Pertanto il postulato dell'art. 259 del TUEL comma 1-ter ("il riequilibrio del bilancio sia significativamente condizionato dall'esito delle **misure di riduzione di almeno il 20 per cento dei costi dei servizi**") NON risulta rispettato.

#### Osservazione n. 3

Se l'ammontare dei prestiti previsti per il finanziamento di spese in conto capitale risulta compatibile per gli anni interessati all'ipotesi (2014/2018) con il limite della capacità di indebitamento previsto dall'articolo 204 del TUEL e nel rispetto dell'art.203 del TUEL è necessario



## Comune di Barrafranca

Libero Consorzio Comunale di Enna

sottolineare che l'ammontare dell'anticipazione di liquidità concessa dalla Banca Tesoriere dell'ente, come da seguente prospetto:

Descrizione	2014	2015	2016	2017	2018
<b>Anticipazione di liquidità da istituto tesoriere</b>	<b>3.244.088,22</b>	<b>8.357.907,58</b>	<b>9.419.466,61</b>	<b>7.613.322,45</b>	<b>11.437.821,70</b>
<b>Limite dei 5/12 sulle entrate correnti</b>	<b>2.855.631,00</b>	<b>2.888.364,00</b>	<b>3.772.482,00</b>	<b>3.775.087,00</b>	<b>4.713.776,00</b>

Risulta ben superiore ai 5/12 delle entrate correnti, limite massimo consentito dall'art. 222 del TUEL per i comuni in dissesto finanziario.

C'è da evidenziare che negli importi relativi al prospetto di cui sopra (anticipazione di tesoreria) sono comprese, anche, le somme dell'anticipazione concessa per la gestione del dissesto da parte dell'Organismo Straordinario di Liquidazione (OSL per € 3.200.000,00).

L'organo di revisione a conclusione delle verifiche espone nei punti precedenti ritiene:

### Riguardo alle previsioni di parte corrente

Congrua le previsioni di spesa ed attendibili le entrate previste sulla base:

- delle previsioni definitive 2014-2018;
- della valutazione del gettito effettivamente accertabile per i diversi cespiti d'entrata;
- degli effetti derivanti dalla manovra finanziaria che l'ente ha attuato sulle entrate e sulle spese;
- del rispetto delle norme relative al concorso degli enti locali alla realizzazione degli obiettivi di finanza pubblica tenuto conto della Legge 145/2018;
- della quantificazione del fondo crediti di dubbia esigibilità;
- della quantificazione degli accantonamenti per passività potenziali.

### Riguardo agli equilibri di finanza pubblica



## Comune di Barrafranca

Libero Consorzio Comunale di Enna

Con le previsioni contenute nella ipotesi di bilancio stabilmente riequilibrato (2014/2018), l'ente può conseguire gli equilibri di finanza pubblica nel triennio 2019-2021, così come definiti dalla Legge di Bilancio n.145/2018.

### CONCLUSIONI

In relazione alle motivazioni specificate nel presente parere, richiamato l'articolo 239 del TUEL e tenuto conto:

- del parere espresso dal responsabile del servizio finanziario;
- della verifica effettuata sugli equilibri dell'ipotesi di bilancio stabilmente riequilibrato (2014/2018).

L'organo di revisione:

- ha verificato che il bilancio è stato redatto nell'osservanza delle norme di Legge, dello statuto dell'ente, del regolamento di contabilità, dei principi previsti dall'articolo 162 del TUEL e dalle norme del D.Lgs. n.118/2011 e dai principi contabili applicati n.4/1 e n. 4/2 allegati al predetto decreto legislativo;
- ha rilevato la coerenza interna, la congruità e l'attendibilità contabile delle previsioni di bilancio;
- ha rilevato la coerenza esterna ed in particolare la possibilità, con le previsioni proposte, di rispettare gli equilibri di finanza pubblica, così come disposti dalla Legge di Bilancio n. 145/2018. Ed esprime, pertanto, **parere favorevole** sulla proposta di ipotesi di bilancio di previsione stabilmente riequilibrato 2014/2018 e sui documenti allegati.

#### **L'ORGANO DI REVISIONE**

*Presidente Dott. Pino Erba (f.to)*

*Componente Dott. Calogero Greco (f.to)*

*Componente Dott. Li Petri Antonino (f.to)*